

NÚMERO DE INSCRIPCIÓN: **044167**

FECHA DE INSCRIPCIÓN: 18 DE MAYO DE 2020

CONSTANCIA DE INSCRIPCIÓN EN EL REGISTRO PÚBLICO DE CONCESIONES

CON FUNDAMENTO EN LOS ARTÍCULOS 15 FRACCIONES XLII, 176, 177 FRACCIÓN XVIII Y 178 DE LA LEY FEDERAL DE TELECOMUNICACIONES Y RADIODIFUSIÓN; 4 FRACCIONES V, INCISO III) X INCISO I) Y 36 FRACCIÓN I DEL ESTATUTO ORGÁNICO DEL INSTITUTO FEDERAL DE TELECOMUNICACIONES, HA QUEDADO INSCRITO EN EL REGISTRO PÚBLICO DE CONCESIONES EL SIGUIENTE DOCUMENTO:

INFORME DE ESTADÍSTICAS

INFORME DE:	INFORME DE ESTADÍSTICAS. EVOLUCIÓN DE LOS SERVICIOS DE TELECOMUNICACIONES.
PERÍODO:	PRIMER TRIMESTRE 2014
CONTENIDO:	EVOLUCIÓN DE LOS SERVICIOS DE TELECOMUNICACIONES

ATENTAMENTE


ROBERTO FLORES NAVARRETE
DIRECTOR GENERAL ADJUNTO

Comunicado de Prensa No. 27/2014

México, D.F. a 13 de junio de 2014

EL IFT DA A CONOCER LA EVOLUCIÓN DE LOS SERVICIOS DE TELECOMUNICACIONES EN EL PRIMER TRIMESTRE DE 2014

- A fin de considerar indicadores más representativos, el IFT inició los trabajos encaminados a definir una nueva metodología que describa la evolución y el comportamiento del sector de las telecomunicaciones
- En tanto se cuenta con dicho indicador, se informará trimestralmente el desempeño de algunos servicios
- En el periodo reportado, el servicio de televisión restringida creció 12.1%
- Al cierre de marzo se registró un total de 105 millones de suscripciones de telefonía móvil

Ante la necesidad de medir el comportamiento de las principales variables de producción del sector de telecomunicaciones en el país, se creó en 2003 el Índice de Volumen de la Producción del sector Telecomunicaciones (ITEL). Para su elaboración, se consideraron 11 indicadores que, en su momento, fueron los más representativos del sector.

De esta manera, cada trimestre el ITEL medía la tasa de crecimiento en términos de tráfico de minutos de los servicios de telefonía móvil, larga distancia nacional, larga distancia internacional de entrada y larga distancia internacional de salida. Por suscripciones, medía el desempeño de los servicios de telefonía fija, televisión por cable, por satélite y vía microondas, así como los servicios de *Trunking* y *Paging*, en tanto que en los servicios satelitales el indicador era la capacidad utilizada.

De acuerdo con la metodología fijada desde su inicio, las tres variables que hoy tienen mayor peso en la composición del ITEL son las tasas de crecimiento de: i) los minutos de voz de telefonía móvil, ii) de las líneas de telefonía local fija, y iii) de los usuarios de *Trunking*. Estas tres variables contribuyen en más del 80% el valor del índice. Sin embargo, derivado de la evolución de las tecnologías, el desempeño de estas tres variables ha sido a la baja. En tanto que el consumo de conectividad de

Comunicado de Prensa No. 27/2014

datos y el acceso a internet ha cobrado cada vez mayor relevancia, el índice que en su momento fue útil para medir la evolución del sector no refleja actualmente la misma.

Ante los cambios en las preferencias de los usuarios de los servicios de telecomunicaciones, y con la finalidad de considerar indicadores que sean más representativos del comportamiento de este sector, el Instituto Federal de Telecomunicaciones (IFT) ha iniciado los trabajos encaminados a definir una metodología que describa la evolución y el desempeño de los sectores de las telecomunicaciones y la radiodifusión. Esto también incluye procesos orientados a definir las variables, su granularidad temporal y geográfica, y los procesos para su recopilación, registro, análisis y presentación. Lo anterior con base en las mejores prácticas internacionales.

Derivado de ello, el Instituto dejará de publicar el ITEL en tanto se ajusta su metodología. No obstante lo anterior, el IFT continuará con la publicación de los reportes trimestrales sobre el comportamiento de algunos servicios de telecomunicaciones, a saber:

Televisión restringida

El servicio de televisión restringida, compuesto por la televisión por cable, por vía satélite o DTH y por microondas, creció 12.1% en el primer trimestre de 2014.

El servicio de televisión vía satélite o DTH presentó un crecimiento de 10.9%, que si bien resulta significativo, es menor al que se ha venido observando desde 2009, es decir, este servicio ha desacelerado su crecimiento. Esta modalidad totalizó alrededor de 8 millones de suscripciones al final del primer trimestre de 2014.

Comunicado de Prensa No. 27/2014

La televisión por cable observó un mayor crecimiento en el trimestre, con una tasa de 17.6%, y concluyó el trimestre de referencia con 7 millones de suscripciones, las cuales representan 47% del total de los usuarios de televisión restringida.

El número de suscripciones de servicio de televisión vía microondas (MMDS) mantiene su tendencia negativa, al descender en 16.4% a tasa anual, en el primer trimestre de 2014 respecto al mismo lapso de 2013. Al finalizar el periodo, este servicio contaba con más de 130 mil suscripciones.

Suscripciones de televisión restringida por tipo de tecnología

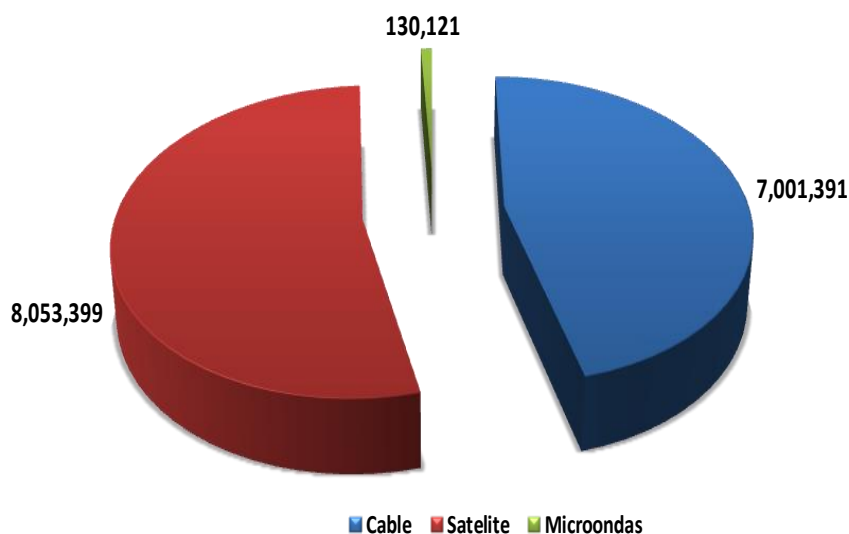


Figura 3. Fuente IFT. Con información de los operadores.

Comunicado de Prensa No. 27/2014

Telefonía móvil

El servicio de telefonía móvil registró un incremento de 4.3% en los minutos de tráfico cursados en la red durante el primer trimestre de 2014. Durante el trimestre se agregaron 3 millones de suscripciones respecto al mismo periodo del año previo, lo que representa un incremento de 3.03 por ciento. La base suma 105 millones de suscripciones.

* Telefonía celular móvil (minutos) variación porcentual anual

■ Telefonía celular móvil variación porcentual anual

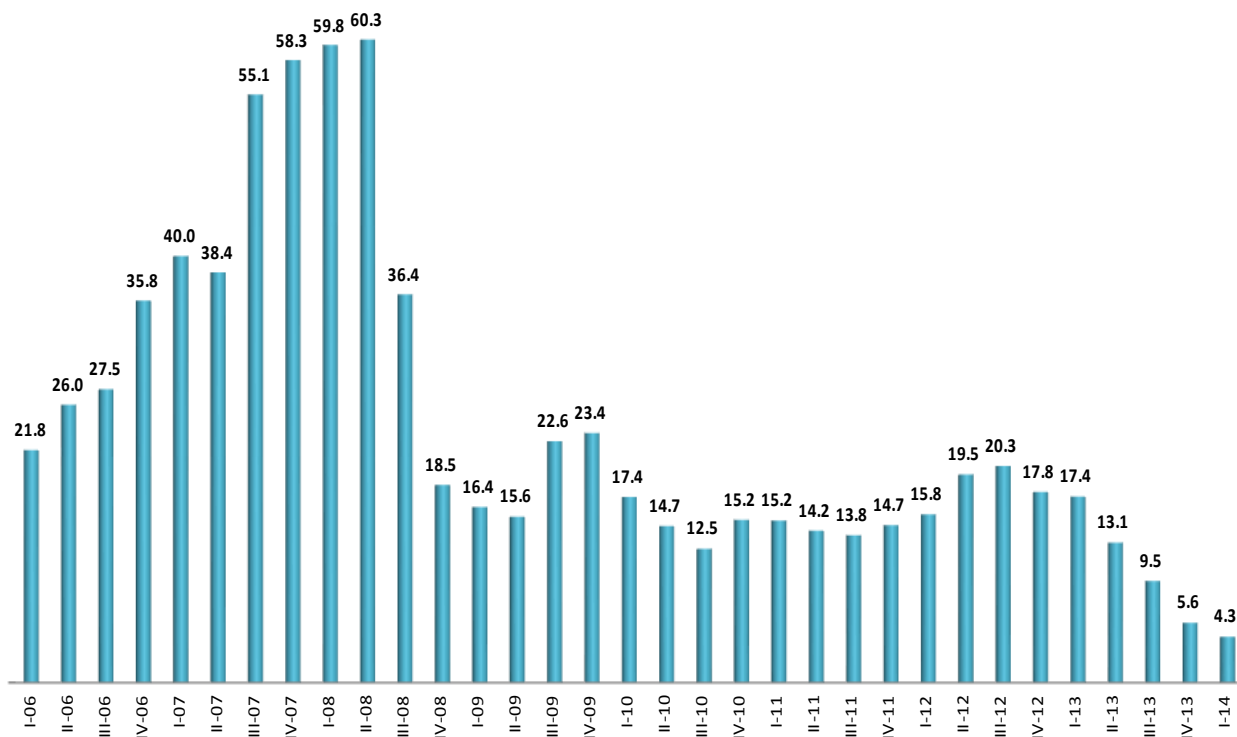


Figura 4. Fuente: IFT, con información de los operadores. * Datos estimados

Comunicado de Prensa
No. 27/2014

Telefonía celular móvil
Suscripciones y variaciones absolutas trimestrales

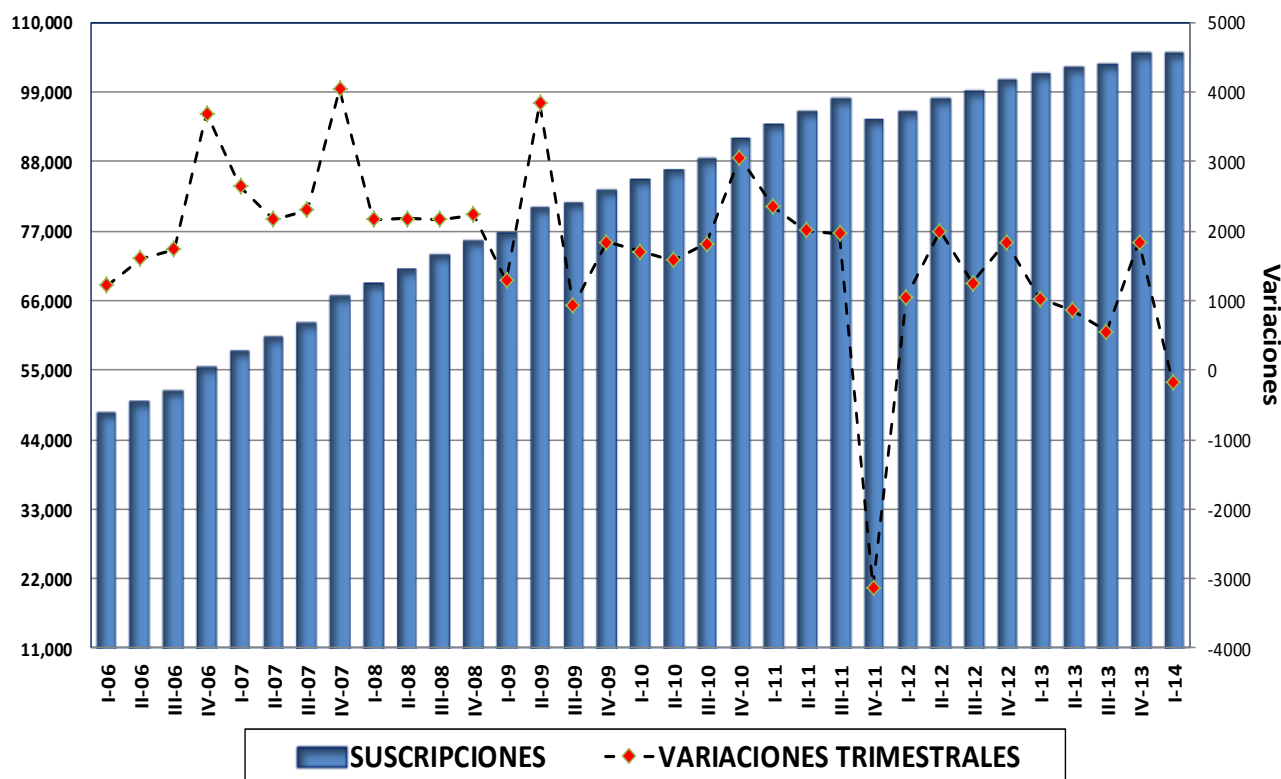


Figura 5. Fuente: IFT, con información de los operadores.

En lo que respecta a la composición del mercado por tipo de suscripción, al cierre del primer trimestre de 2014 se reportaron 16 millones de usuarios de postpago, los cuales representan 15.2% del total del mercado. En tanto que en la modalidad de prepago, el número cerró en 88.8 millones de

Comunicado de Prensa No. 27/2014

suscripciones, un crecimiento de 3.4% respecto al mismo periodo de 2013, y 84.7% del total del mercado.

Suscripciones de telefonía móvil por modalidad de contratación (Porcentajes)

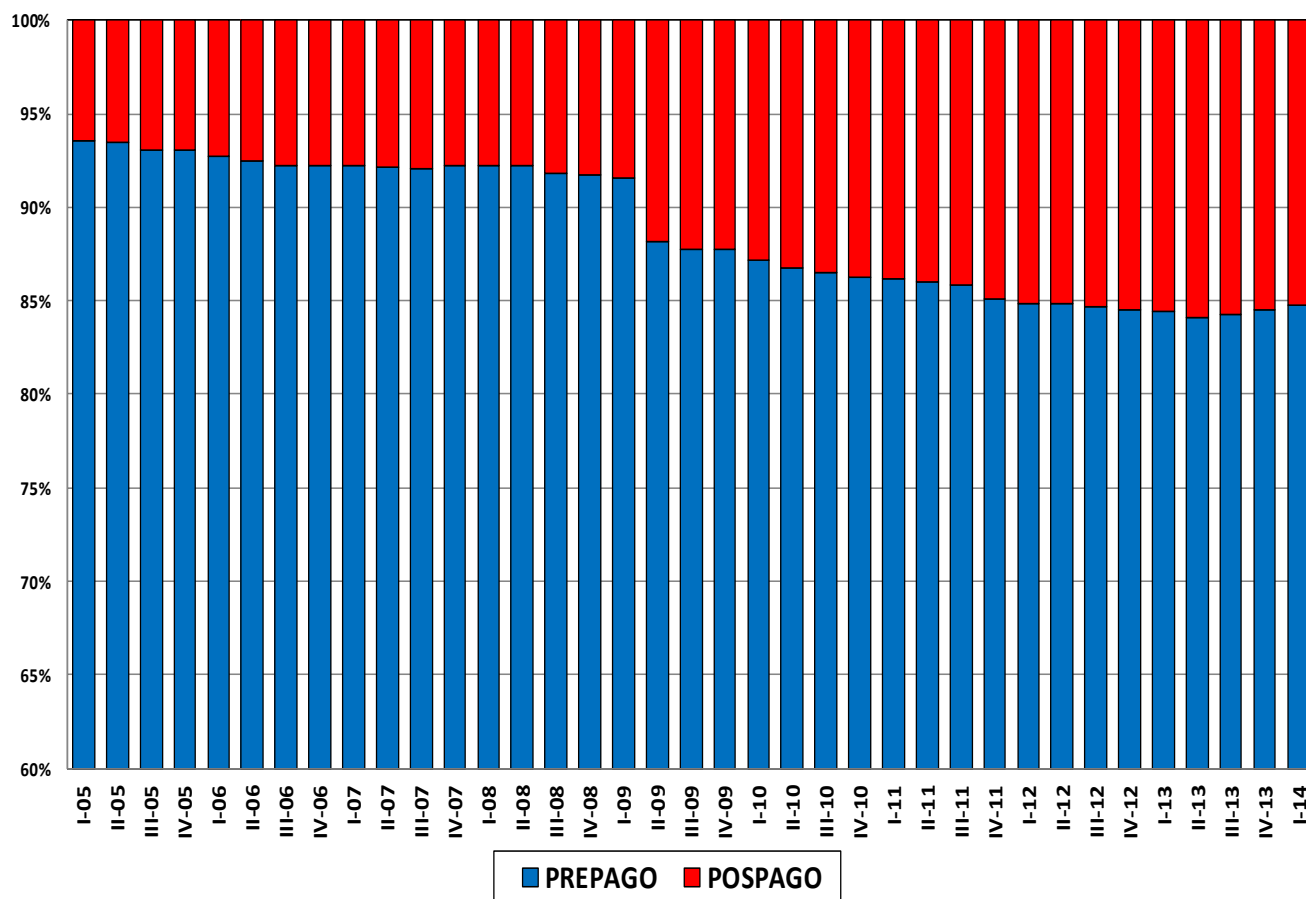
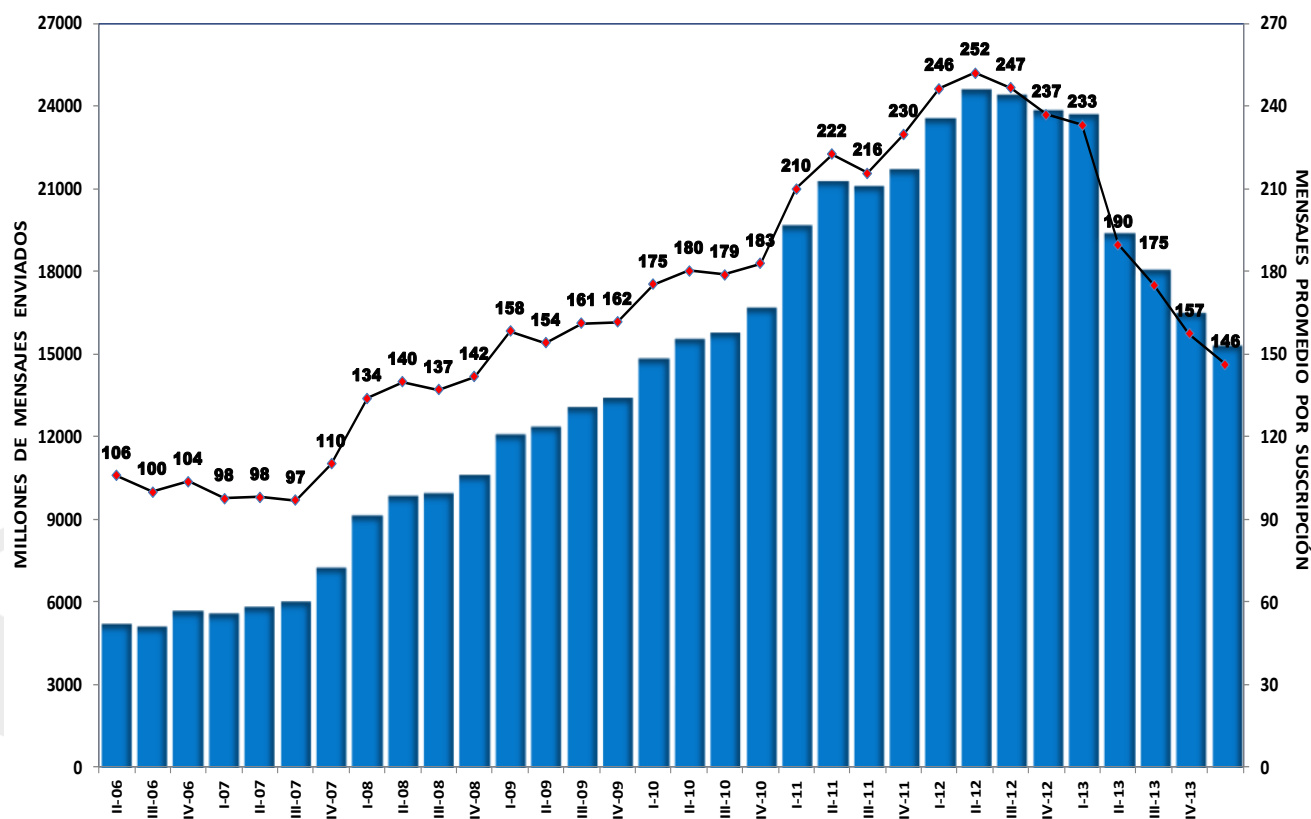


Figura 6. Fuente: IFT, con información de los operadores.

Comunicado de Prensa No. 27/2014

Los mensajes enviados (SMS) por las redes de telefonía celular móvil observaron una disminución de 35.3%, respecto al primer trimestre de 2013, lo que equivale a un promedio de 144 mensajes enviados por suscripción en el periodo, la cifra más baja registrada desde el segundo trimestre de 2009, siendo su máximo histórico de 252 SMS en el segundo trimestre de 2012. Dicha tendencia a la baja podría atribuirse a la migración de usuarios a los servicios de comunicación vía conectividad de datos (por ejemplo *Whatsapp, Skype, Messenger, Line, Telegram*, entre otros).

Mensajes enviados (SMS) y mensajes enviados por suscripción



Fuente: IFT, con información de los operadores.

Comunicado de Prensa No. 27/2014

Larga distancia nacional

Durante el trimestre que se reporta, el tráfico medido en minutos creció 20% en relación al mismo trimestre del año anterior.

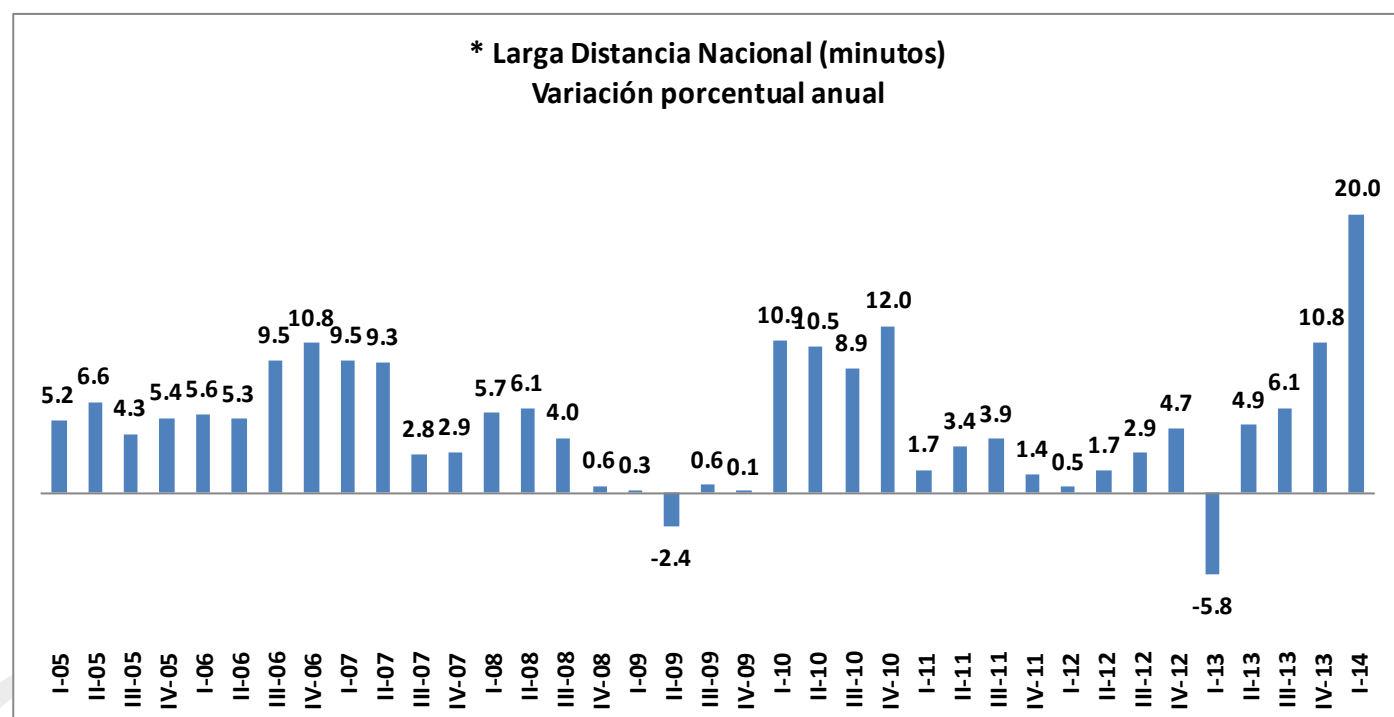
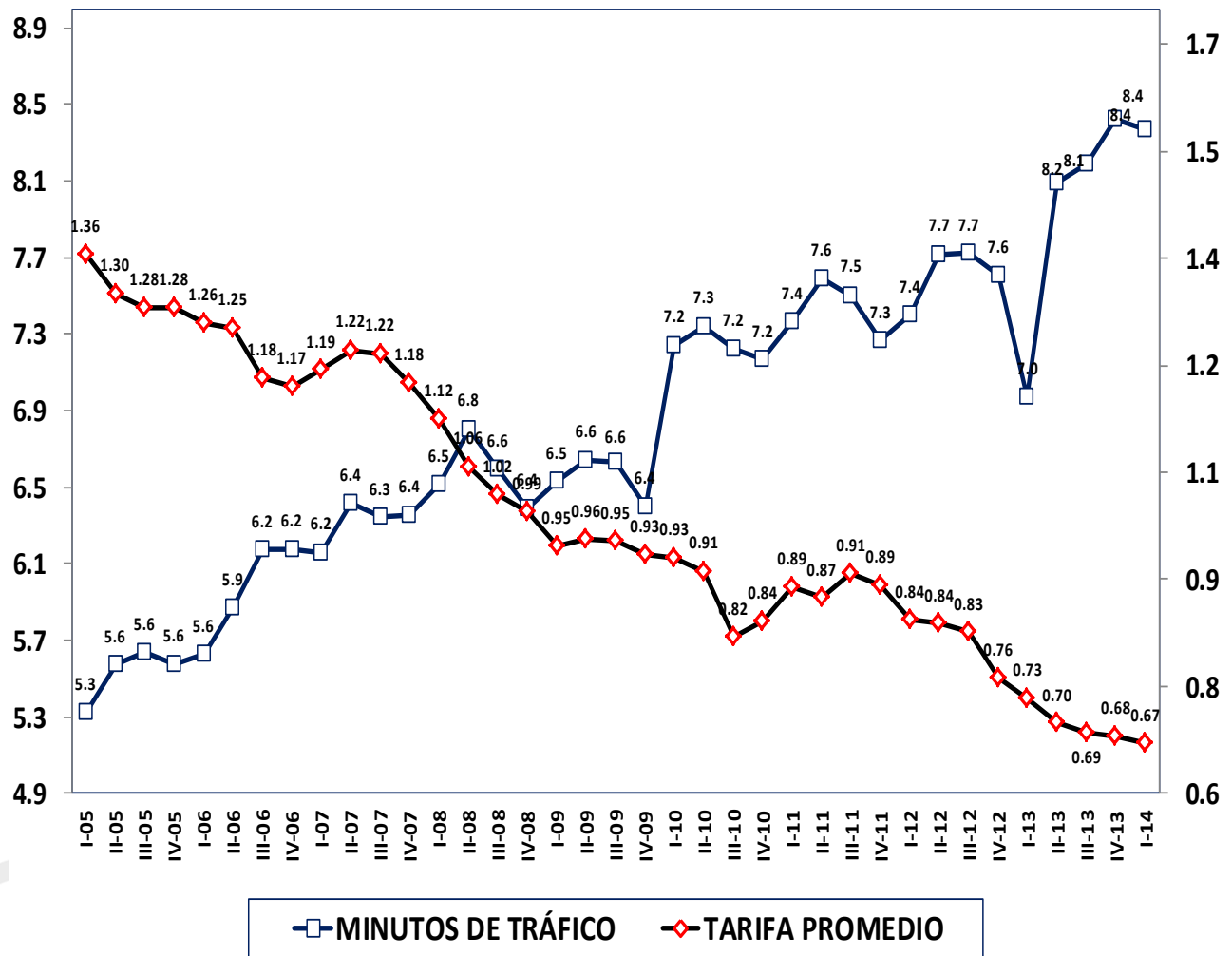


Figura 6. Fuente IFT, con información de los operadores.

Por su parte, la tarifa promedio de larga distancia nacional se ubicó en 0.67 pesos por minuto.

Comunicado de Prensa
No. 27/2014

Larga distancia nacional
Tráfico (miles de millones de minutos) vs Tarifa promedio (pesos a precios del IVT 2014)



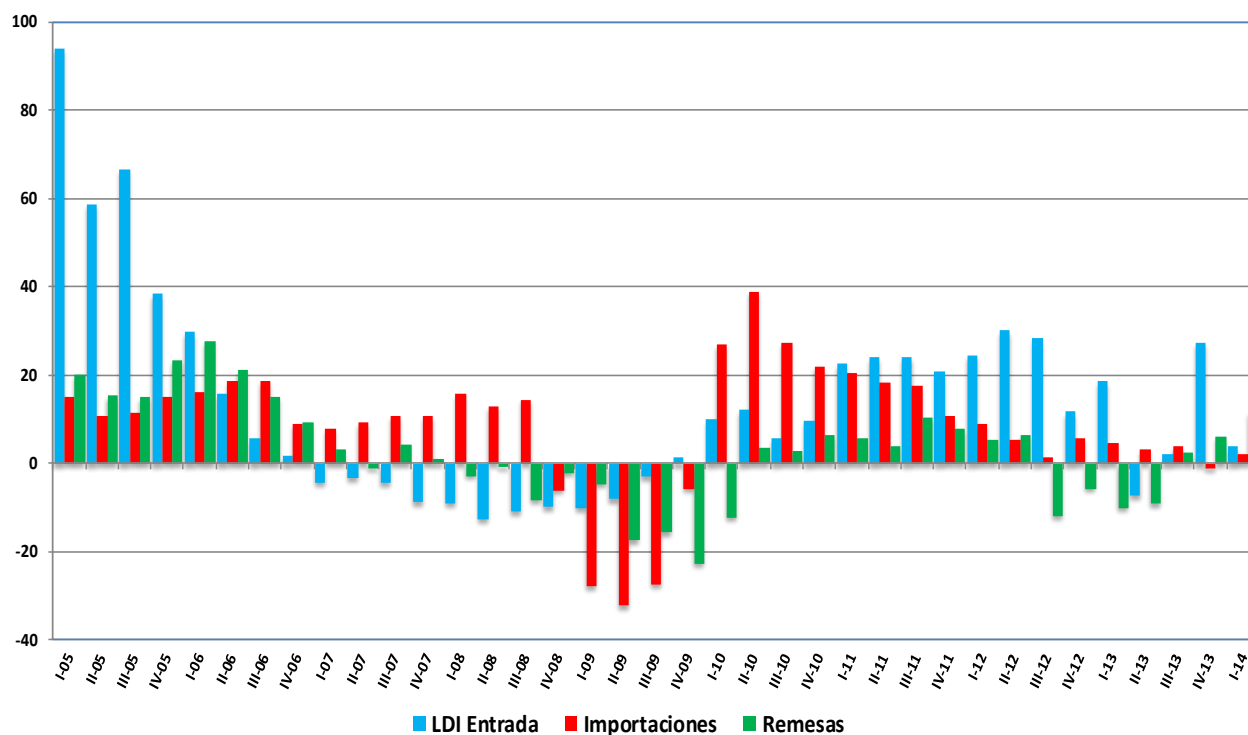
Fuente: IFT, con información de los operadores.

Comunicado de Prensa No. 27/2014

Larga distancia internacional

En el trimestre de referencia, los minutos de tráfico de larga distancia internacional de entrada se incrementaron 4% respecto al tercer trimestre de 2013.

Larga distancia internacional de entrada vs Importaciones y Remesas
Tasa de crecimiento trimestral interanual

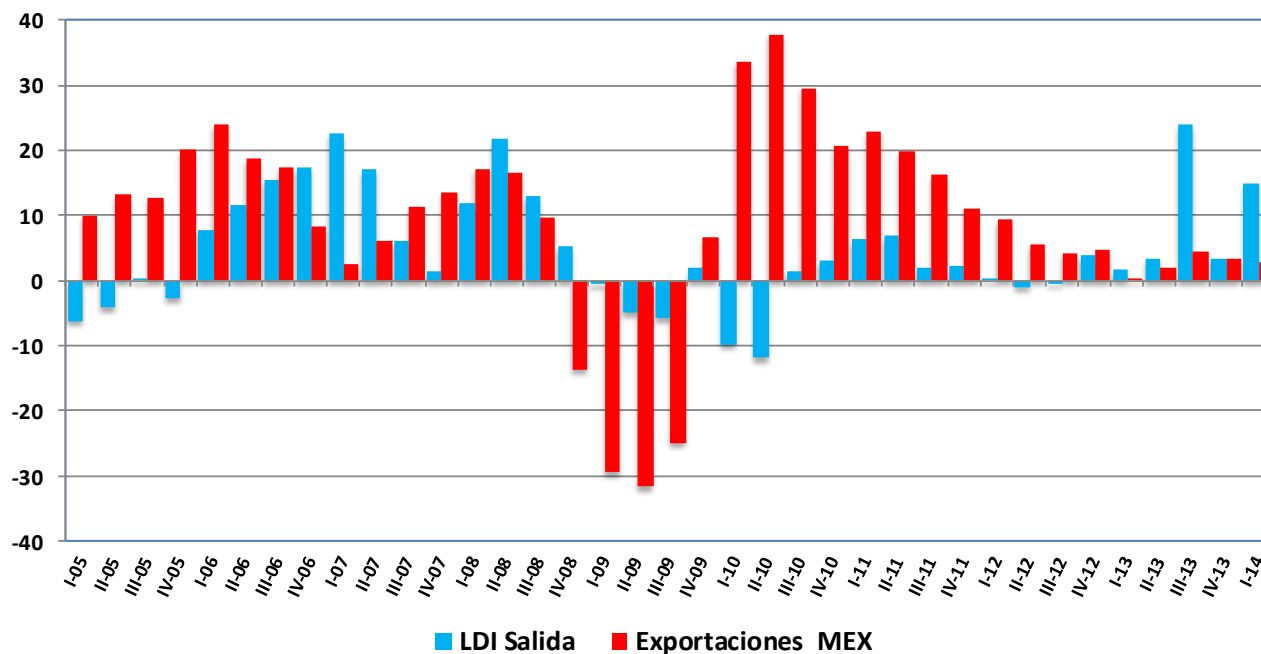


Fuente: IFT, con información de los operadores y de INEGI.

Por su parte, los minutos de tráfico de larga distancia internacional de salida experimentaron un crecimiento de 15% en el trimestre que se reporta, comparado con el mismo lapso del año anterior.

Comunicado de Prensa No. 27/2014

Larga distancia internacional de salida vs. Exportaciones
Tasa de crecimiento trimestral interanual



Fuente: IFT, con información de los operadores y de INEGI.

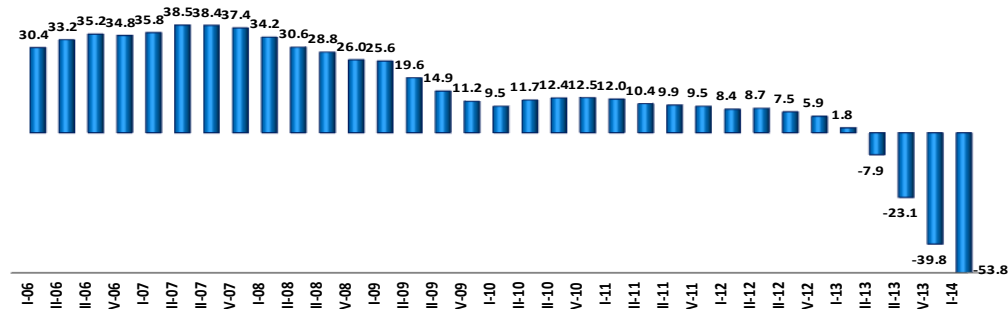
Trunking

Durante el último trimestre de 2014, el número de usuarios en este segmento disminuyó 53.8% respecto al mismo lapso de 2013, lo que significó la tasa más baja reportada desde que se ha medido su comportamiento.

Los usuarios del servicio de radiocomunicación especializada de flotillas (*Trunking*) están migrando a los servicios de últimas generaciones de telefonía móvil, con lo que el número de usuarios en este servicio se situó en 1.78 millones al cierre del primer trimestre de 2014.

Comunicado de Prensa No. 27/2014

TRUNKING (Número de Usuarios) Variación Porcentual Anual



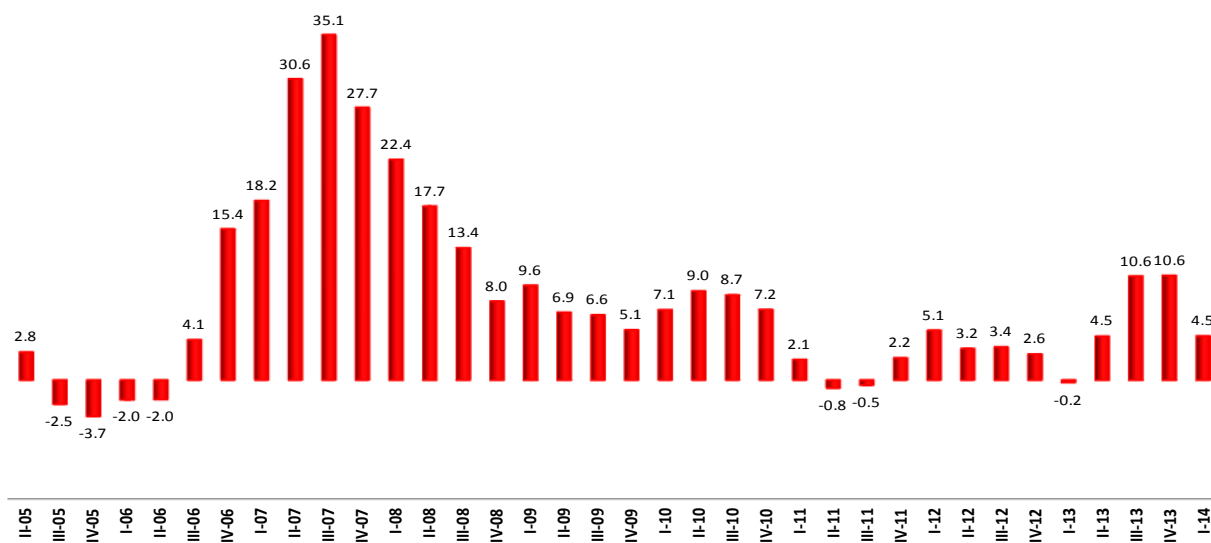
Fuente: IFT, con información de los operadores.

Provisión satelital

Este segmento registró un incremento de 4.5% anual durante el primer trimestre de 2014. La unidad de medida para la provisión de capacidad satelital son los Megahertz (MHz).

Comunicado de Prensa No. 27/2014

**Provisión de capacidad satelital (MHz)
Variación porcentual anual**



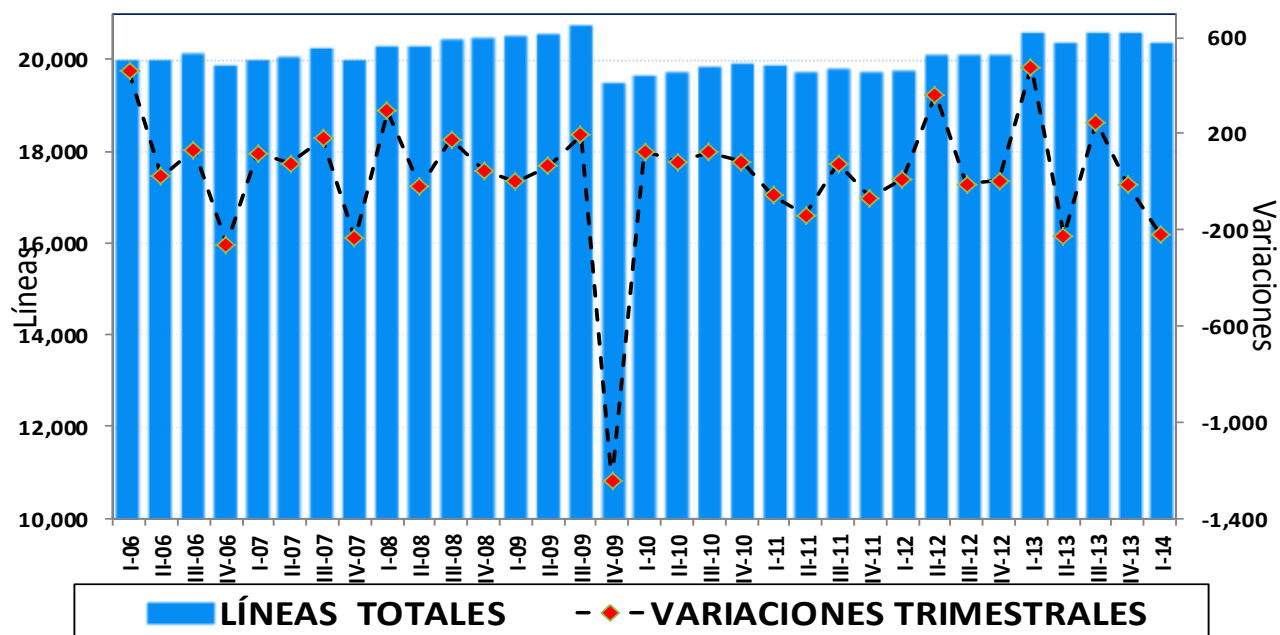
Fuente: IFT, con información de los operadores.

Telefonía local fija

Al cierre del primer trimestre de 2014 se registró un número total de 20.4 millones de suscripciones telefónicas fijas, lo que representa 200 mil líneas más que en el mismo trimestre de 2013.

Comunicado de Prensa
No. 27/2014

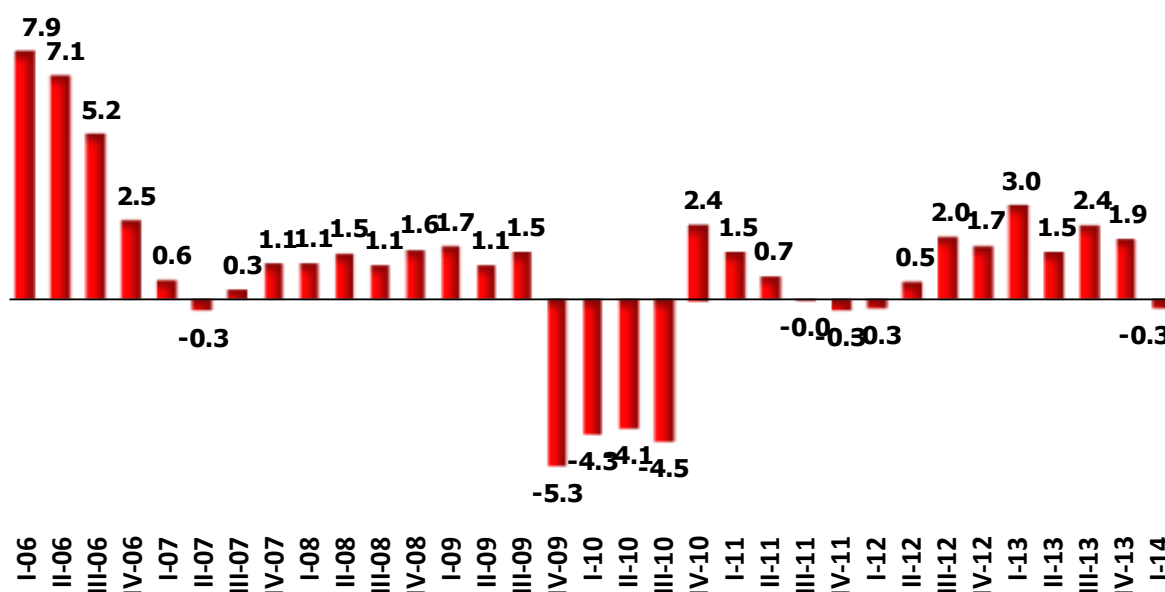
* Telefonía local fija
Líneas y variaciones absolutas trimestrales (miles)



Fuente IFT, con información de los operadores.

Comunicado de Prensa No. 27/2014

* Telefonía local fija (número de líneas) Variación porcentual anual



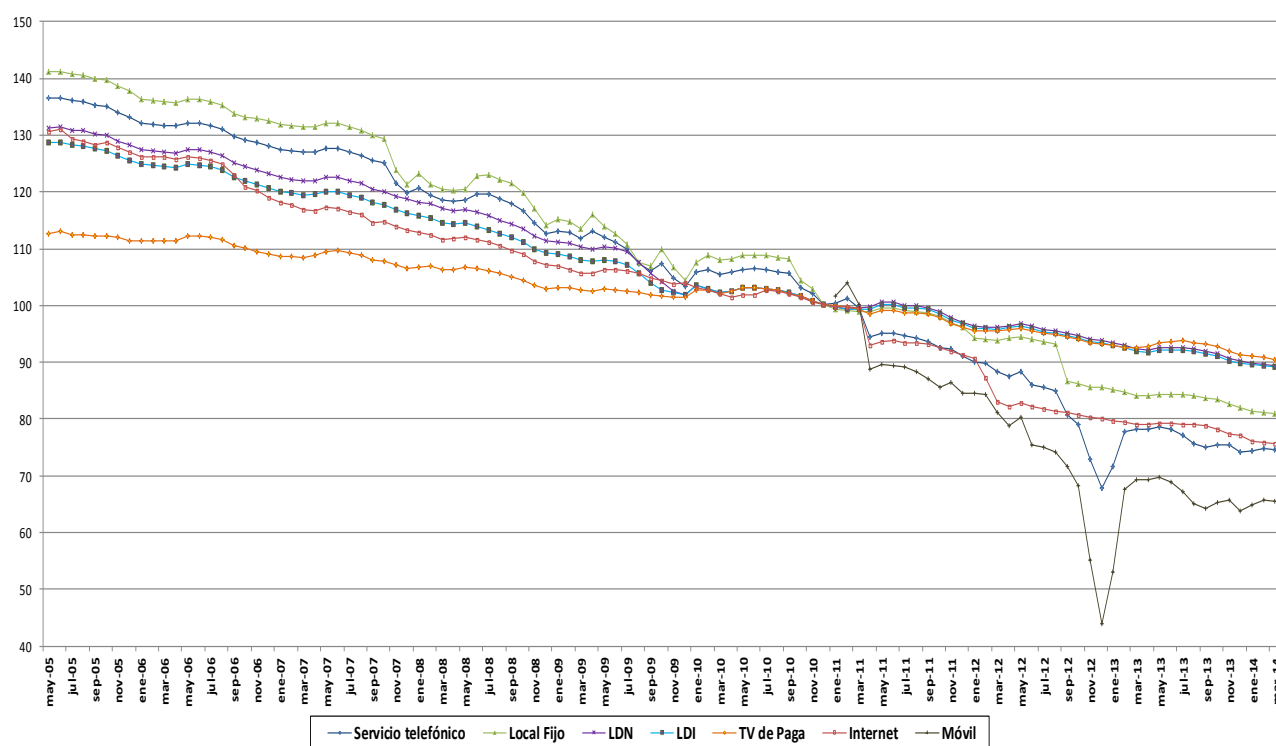
Fuente: IFT, con información de los operadores.

Evolución tarifaria

La expansión de los servicios de internet, el acceso a la tecnología a menores costos y la competencia en el mercado de telecomunicaciones ha generado que los concesionarios ofrezcan paquetes y promociones con tarifas cada vez más atractivas, por lo que éstas presentan una tendencia a la baja en términos nominales y reales, lo que ha permitido que cada vez más habitantes del país tengan acceso a estos servicios.

Comunicado de Prensa No. 27/2014

Índice de precios del servicio telefónico, de televisión de paga y de internet (Precios constantes, 2da. quincena de diciembre de 2010)



Fuente: IFT, con base en información del INEGI.

De acuerdo con información del Instituto Nacional de Estadística y Geografía (INEGI), los precios de los servicios de telecomunicaciones, medidos con base en los subíndices que componen el Índice Nacional de Precios al Consumidor (INPC), mostraron reducciones importantes durante el primer trimestre de 2014.

Comunicado de Prensa No. 27/2014

En el trimestre reportado se observó una reducción del Subíndice de precios del servicio telefónico del orden de 4.6%, con relación al mismo periodo de 2013, misma que se compone de una disminución de 3.8% en el servicio local fijo, reducciones de 3.0% tanto en el servicio de larga distancia nacional como el de larga distancia internacional, y una baja en el servicio de telefonía móvil de 5.4 por ciento.

Como parte del Subíndice de otros servicios de esparcimiento calculado por el INEGI, se observan reducciones en términos reales de 2.2% y 4.3% en los servicios de televisión de paga e internet, respectivamente, comparados con el mismo periodo de 2013.

Es importante mencionar que las mediciones de precios de servicios de telecomunicaciones realizadas por el INEGI se enmarcan dentro de los objetivos que persigue el INPC, que son medir la evolución en el tiempo del nivel general de precios de los bienes y servicios que consumen los hogares urbanos del país. En este sentido, la representatividad de sus ponderadores está enfocada a construir una canasta de bienes y servicios que refleje los patrones de consumo de los hogares¹.

El Instituto Federal de Telecomunicaciones (IFT) es el órgano autónomo encargado de regular, promover y supervisar el desarrollo eficiente en los sectores de radiodifusión y telecomunicaciones en México, además de ejercer de forma exclusiva las facultades en materia de competencia económica en dichos sectores, de conformidad con el Decreto por el que se reforman y adicionan diversas disposiciones de los artículos 6, 7, 27, 28, 94 y 105 de la Constitución Política de los Estados Unidos Mexicanos, en materia de telecomunicaciones, publicado en el Diario Oficial de la Federación el 11 de junio de 2014.

Coordinación General de Comunicación Social
Insurgentes Sur 1143 1er. Piso, Col. Nochebuena,
Benito Juárez. C.P. 03720
Tels. 50 15 40 21 y 50 15 42 00
www.ift.org.mx

¹ Una explicación más amplia de la se puede encontrar en los documentos metodológicos del INEGI, los cuales pueden ser consultados en <http://www.inegi.org.mx/est/contenidos/proyectos/inp/Default.aspx>.